



Lady Shiva

Anleitung + Schnitt



Die Videoanleitung zu Big Lady Shiva findest du hier:
<http://www.youtube.com/mialuna24>

*Bitte lies dir die gesamte Anleitung einmal durch,
bevor du startest.*



Beim Zuschneiden kannst Du für alle Teile die 2 x benötigt werden, deinen Stoff der Breite nach falten, die Schnittteile auflegen und so 2 gegengleiche Schnittteile mit nur einem mal Schneiden erhalten.



vorne



hinten



Ärmel, Kapuze



Innenmantel

Schneide Dir alle benötigten Teile laut Zuschnittliste plus Nahtzugabe zu. Die Nahtzugabe muss sehr genau beim Zuschnitt und nähen eingehalten werden, da es sich ansonsten negativ auf die Passform auswirken kann. (Die Nahtzugabe ist entweder Nähfüßchenbreit 0,5-1 cm oder 0,75 cm wenn mit der Overlock genäht werden soll.)



Futter RT Mitte

Beim Zuschnitt des Innenmantels, achte unbedingt darauf das Rücken Mittelteil mit dem Schnittteil für das Futter RTM zuzuschneiden.

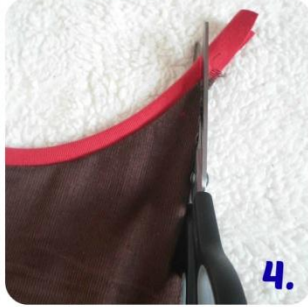
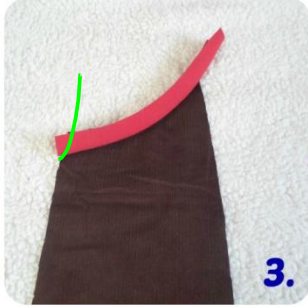


Übertrage Dir alle Passzeichen und Markierungen auf die Schnittteile.

Nähen:

Big Lady Shiva wird je nach Materialwahl mit dem dafür vorgesehenen Stich der Nähmaschine genäht. Ich nähe alle festen Stoffe mit dem Geradstich und alle dehnbaren Stoffe mit einem Elastik- oder Stretchstich oder mit der Overlock.

Bei festen Stoffen ist es generell sinnvoll alle Nähte, bei welchen es möglich ist, von außen abzusteppen. Vor allem alle Teilungsnähte vorne, hinten und an der Kapuze sowie die Schulternähte. Dazu wird einfach die Nahtzugabe zu einer Seite gelegt und von außen knapp neben der Naht abgesteppt.

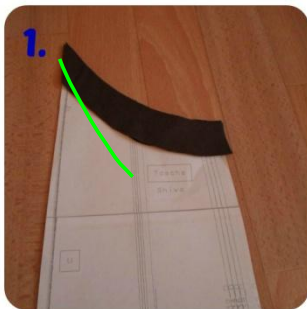


1.

Für die Tascheneingriffe schneide einen 4 cm breiten Streifen Jersey oder Bündchen zu (1).

Falte ihn der Länge nach links auf links und nähe ihn leicht gedehnt bündig an die Oberkante der Tasche (2).

Klappe anschließend die Nahtzugabe in Richtung Tasche und steppe von außen ab (3).



1.

Du kannst auch wahlweise die Tascheneingriffe mit einem Beleg versehen. Dazu

schneide Dir zwei 3-4 cm breite Streifen im Form des

Tascheneingriffs und versäubere die unteren Kanten (1).

Nähe die Streifen nun rechts auf rechts auf die Tascheneingriffe

(2). Schneide die Nahtzugabe vorsichtig bis dicht an die Naht

mehrmals ein (3) und klappe dann den Beleg nach innen und

steppe ihn von außen ab (4).



2.
Lege die Taschen auf die jeweiligen seitlichen Vorderteile und fixiere sie mit Nadeln oder ein paar Stichen auf der Nahtzugabe



3.
Lege nun das vordere Seitenteil und das vordere Mittelteil rechts auf rechts aufeinander und nähe sie zusammen.



Klappe die Nahtzugaben zu einer Seite und steppe die Nähte von außen ab.



4.

Nähe beide vorderen Passen auf die Vorderteile.



Schneide die Nahtzugabe vorsichtig bis zur Naht ein, klappe sie zu einer Seite und steppe die Naht von außen ab.



Hier wirken als Verzierungen auch dünne Bänder oder Spitzenbänder sehr schön.



5.

Stecke beide seitlichen Rückenteile rechts auf rechts auf das mittige Rückenteil.



Nähe alle 3 Teile zusammen,



Klappe die Nahtzugaben zu einer Seite und steppe die Nähte von außen ab.



Nähe die Rückenteil Passe rechts auf rechts auf das untere Rückenteil und steppe auch hier anschließend von außen die Naht ab.



Lege die beiden Vorderteile des Mantels auf das Rückenteil und schließe die Schulternähte.



6.
Jetzt werden die Ärmel an die Armausschnitte gesteckt und genäht.



Stecke den Ärmel Stück für Stück auf den Armausschnitt.



Nähe den Ärmel ein.



7.
Lege den Mantel rechts auf rechts und schließe die Seitennähte in einem Zug.



8.

Stecke den Kapuzenmittelstreifen rechts auf rechts auf ein Kapuzenseitenteil und nähe es an.

Nun stecke an den Mittelstreifen das 2. Seitenteil und nähe dies ebenfalls an.



Auch hier ist es sinnvoll die Nähte von außen abzusteppen.



Stecke die Kapuze rechts auf rechts am Halsausschnitt fest.



Nähe die Kapuze fest und steppe die Naht von außen ab.



Auf Wunsch kannst du jetzt noch einen Bündchenstreifen an der Kapuze anbringen.



Falte einen länglichen Bündchenstreifen links auf links auf die Hälfte und nähe ihn leicht gedehnt auf die Vorderkante der Kapuze.



Dabei sollte der Streifen am Anfang und am Ende schräg auslaufen. Die überstehenden Enden werden abgeschnitten.



Dein Außenmantel ist fertig.



9.
Der Innenmantel wird im Prinzip genauso genäht wie der Außenmantel. Es gibt nur 2 kleine Abweichungen, die ich Dir jetzt zeige.

Das rückwärtige Mittelteil bekommt eine Bewegungsfalte, die Du wie folgt nähst :



Lege das rückwärtige Mittelteil der Länge nach rechts auf rechts und übertrage die Markierungslinie für die Bewegungsfalte vom Schnittteil. Auf dieser Linie nähst du jetzt ca. 5 cm lang und sicherst das Nahtende gut.



Das sieht dann von vorne so aus.



Nähe die seitlichen Rückenteile an das mittige Futter Rückenteil.



Jetzt kommt die rückwärtige
Passe an das untere Rückenteil.



Hierbei ist darauf zu achten, daß
die Falte hinten gerade liegt.



Bringe auf Wunsch auf der
Nahtzugabe ein Aufhängeband
an.



Achte darauf das Band zwischen den beiden Lagen Stoff zu haben, wenn Du die Kapuze an den Halsausschnitt nähst. Den Rest des Innenmantels nähst du wie beim Außenmantel beschrieben.



Du hast nun einen Außenmantel und einen Innenmantel fertig zusammen genäht.

10.



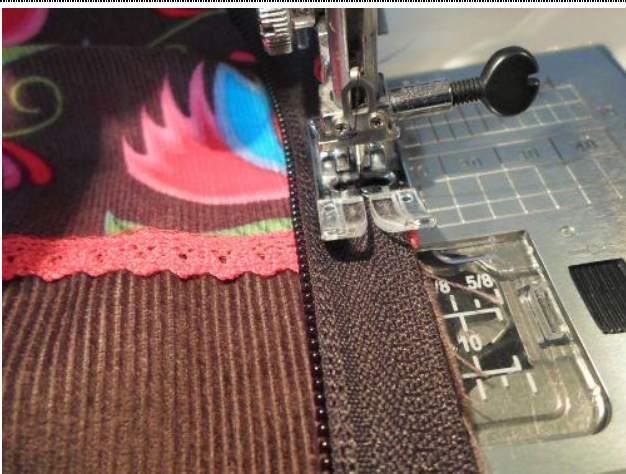
Teile deinen Reißverschluß und lege ihn mit den Zähnchen nach außen zeigend auf die Vorderkante des Außenmantels. Die oberen Ende werden so eingeknickt das sie nach innen gegeneinander zeigen. Stecke zuerst einmal nur den oberen Abschnitt inkl. der Pässe.



Nun prüfe durch vorsichtiges Schließen des Reißverschlusses ob die Nähte der Passe und der Halsnaht auch schön aufeinandertreffen.



Nun kannst Du auch den Rest des Reißverschlusses feststecken oder mit Style Fix (schmalem doppelseitigem Klebeband) beide Teile des Reißverschlusses festkleben.



Ich nähe zuerst den Übergang zur Passe mit ein paar Stichen auf der Nahtzugabe (auf beiden Vorderteilen). So kann an der Stelle nichts mehr verrutschen .



Nun nähst Du beide Seiten des Reißverschlusses komplett auf die Vorderkanten der Jacke. Nähe dazu auf der Nahtzugabe. Das geht auch wunderbar mit dem ganz normalen Nähfuß deiner Nähmaschine.



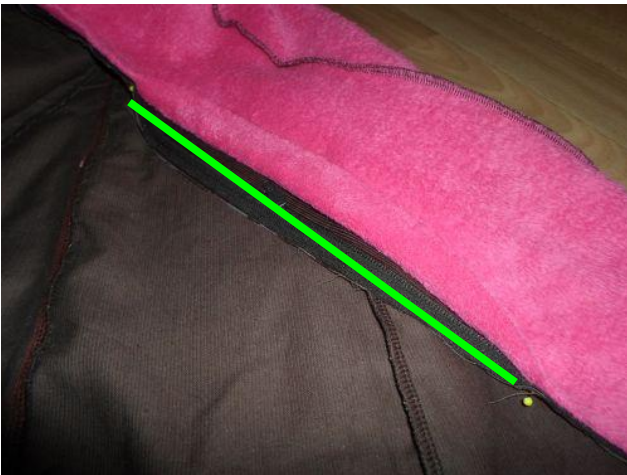
11.
Jetzt werden beide Mäntel rechts auf rechts ineinander geschoben. Beginne mit den Ärmeln.



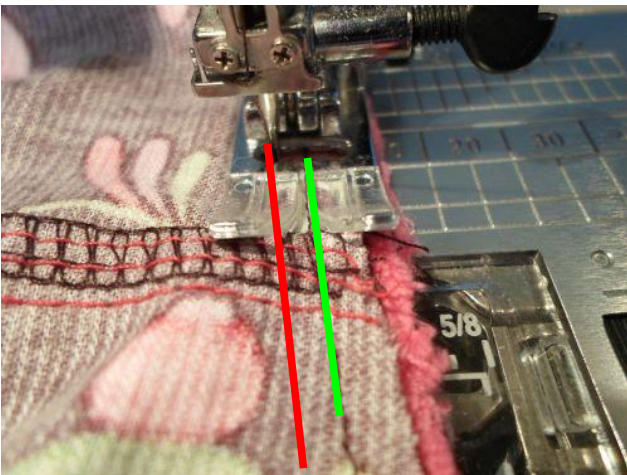
Stecke beide Mäntel rundherum aufeinander. Ich beginne gern in der Mitte der Kapuze.



Wenn Du an die Kapuze ein Bündchen genäht hast, achte drauf das es zwischen beiden Lagen liegt.



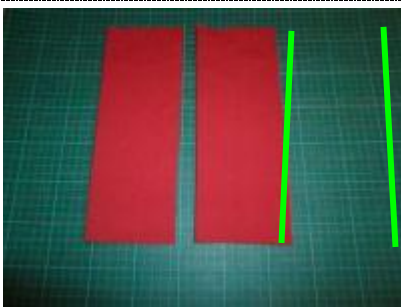
Auf einer Vorderseite, muss eine ausreichend große Wendeöffnung gelassen werden. (Ich nehme die Seite mit dem Zipper und ziehe ihn in die Öffnung, so stört er während des Nähens nicht.)



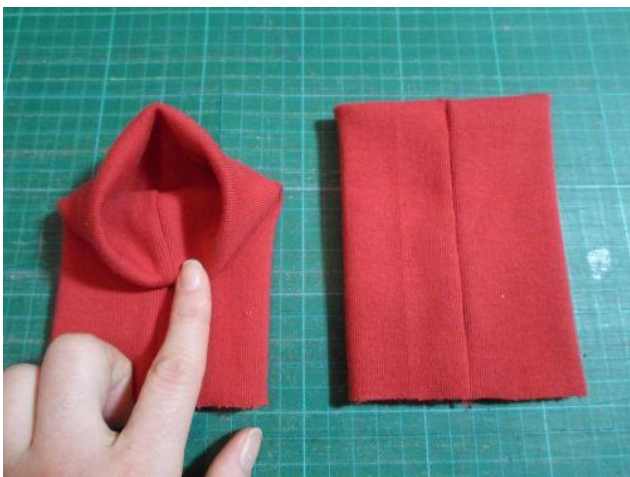
Nähe beide Mäntel rundherum zusammen. Nähe dabei links neben der ersten Naht . Auch hier kann mit dem normalen Nähfuß genäht werden. Aber natürlich auch mit dem Reißverschlußfuß.



Wende den Mantel durch die Wendeöffnung.



12.
Nähe deine Ärmelbündchen rechts auf rechts zusammen.



Lege die kurzen Enden aufeinander (links auf links) und stülpe eine Lage so um die andere, dass du einen Schlauch erhältst.



Klappe Innenärmel und Außenärmel an den Nahtstellen je 1-2 cm gegeneinander ein.



Zwischen die eingeklappten Lagen von Innen- und Außenärmel steckst du jetzt das fertige Bündchen. (NUR an der einen Stelle, nicht rundherum). Halte es mit einer Hand fest.



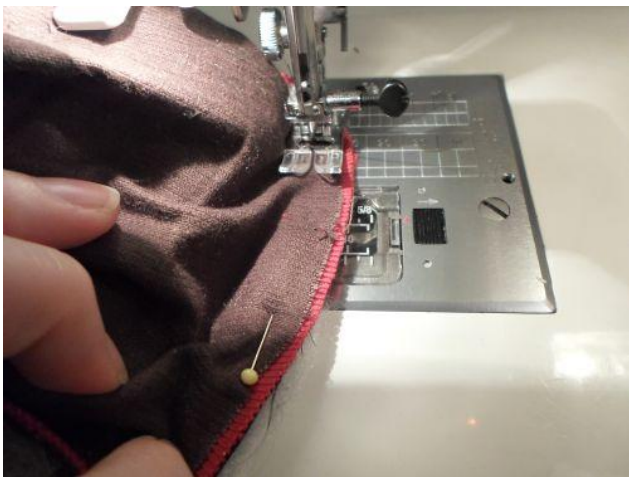
Greife mit der freien Hand durch die Wendeöffnung und halte die 3 Lagen Stoff gut fest. Wenn Du alles herausgeholt hast sieht es so aus. Fixiere die Stelle mit einer Nadel.



Nun stecke ringsherum alle 3 Lagen zusammen, dafür wird das in der Mitte liegende Bündchen leicht gedehnt, und das Innenmaterial ca. 1 cm umgeschlagen.



Wenn alles festgesteckt ist, sieht es so aus. Die 2 Ärmel zeigen gegeneinander. Das Bündchen liegt innen.



Nähe die 3 Lagen rundherum zusammen.



Dabei drehen sich die Ärmel ein.



Dreh die Ärmel wieder heraus und ziehe sie durch die Wendeöffnung wieder auf die Außenseite des Mantels.



So ist das Bündchen zwischen dem Außen- und dem Innenmantel eingenäht und sieht von beiden Seiten sauber aus.





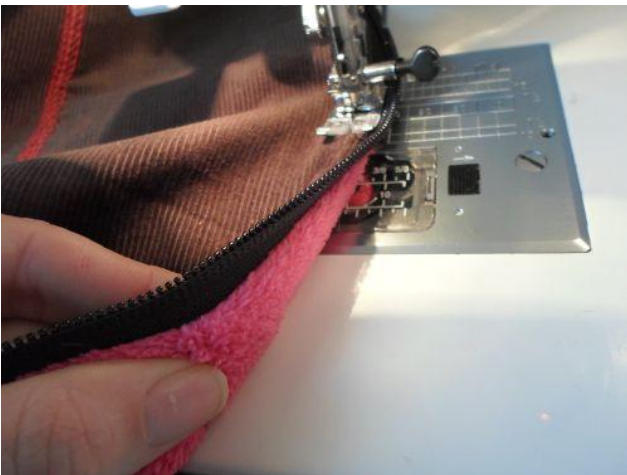
13.

Verschließe die Wendeöffnung in dem du die Nahtzugabe des Innenmantels ca. 1 cm nach innen einklappst und alles mit Nadeln fixierst.



Steppe nun den gesamten Mantel an seinen Vorderkanten ab. Beginne an einem beliebigen Punkt.

Ich fange gern links unten an ;-)



Kontrolliere zwischendurch immer wieder ob das Innenfutter richtig liegt und nicht zu weit heraus ragt.



Hast Du an der Kapuze ein Bündchen zwischengefasst, so musst Du nun an der Stelle den Mantel etwas dehnen, so dass der Stoff glatt vor Dir liegt.

Geschafft, Dein Big Lady Shiva Mantel ist fertig !!!!!



Varianten : Mantel mit Tunnelzug am Rücken



Schneide Dir einen Streifen in deiner Wunschbreite + Nahtzugabe zu. Die Länge richtet sich nach der Breite deines fertigen Rückenteils.



Um die Mitte deines Streifens zu ermitteln, knicke ihn einfach mittig und mache Dir dann die Mitte. Bebügle die linke Stoffseite mit Vlieseline und arbeite dann die Ösen.



Nun positioniere den Streifen etwa auf Hüfthöhe am Rückenteil und schlage die Nahtzugaben der langen Seiten nach innen ein.



Steppe die langen Seiten des Tunnels nun auf das Rückenteil. Die seitlichen kurzen Seiten bleiben offen.

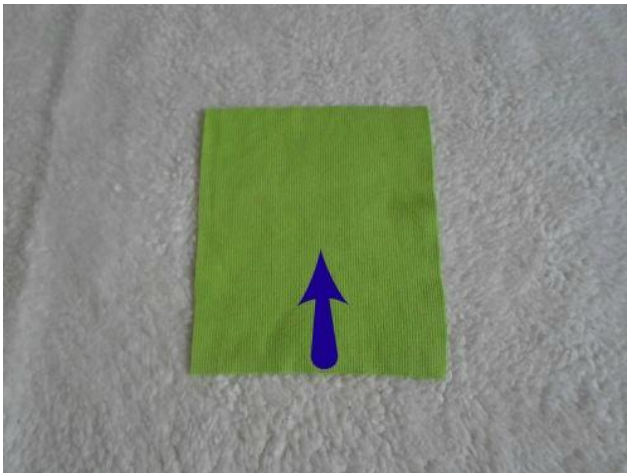


Durch die seitlichen Öffnungen kannst Du nun die Bänder einziehen.



Lege die gewünschte Länge der Bänder fest und steppe die Bänder nun mittig im Tunnel auf der Nahtzugabe des Rückenteils fest. Fahre nach der Hauptanleitung fort.

Ärmelbündchen mit Daumenloch :



Schneide die Ärmelbündchen nach Schnittteil oder Wunsch zu.



Klappe es einmal um, so das es rechts auf rechts liegt.



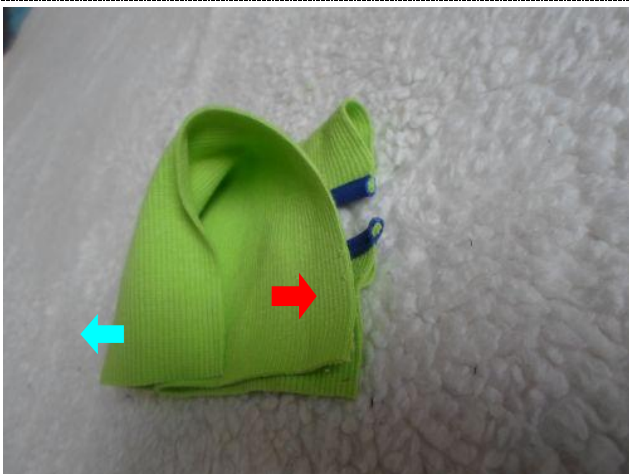
Zeichne Dir an einer kurzen offenen Seite das Daumenloch ein.
Nähe mit kleinem Gradstich auf der Linie entlang.



Wende das Bündchen.



Nun kannst Du optional das Loch mit elastischem Einfassband einfassen. Das ist etwas fummelig, sieht aber gut aus :-)



Klappe nun die linke Seite des Bündchens auf die Seite mit dem Loch. Also nur die eine Lage. (rot).



Die andere Seite (türkise) wird unter die Seite mit dem Loch geklappt.



Von der anderen Seite soll es jetzt so aussehen.



Nähe nun die offene Seite zu. Am Anfang von dicken Nahtanfängen kannst du leicht an Ober – und Unterfaden ziehen, um den Start zu erleichtern.



Schneide die Nahtzugabe etwas zurück.



So siehts von unten aus.



Wende das Bündchen und nähe es an den Mantel.
Dabei ist darauf zu achten, das die Bündchen auch richtigherum angenäht werden (die Daumenlöcher also an der richtigen Stelle sind)

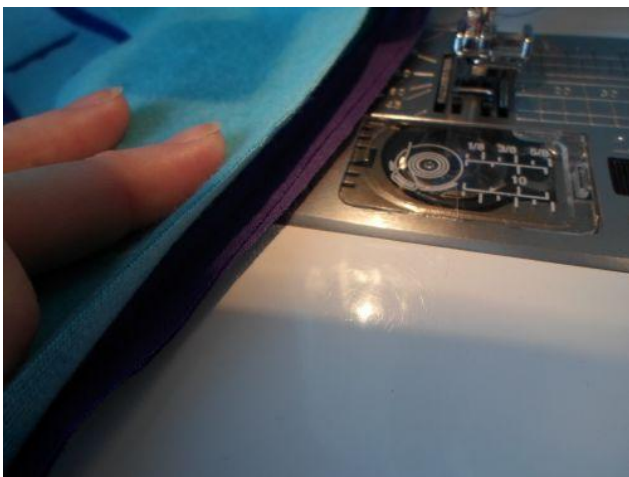
Paspel zwischenfassen :



Lege die Paspel auf die rechte Seite des Stoffes direkt an die Stoffkante.



Nähe die Paspel mit dem Reißverschlussfüßchen auf.



Lege nun das 2. Teil deines Nähguts rechts auf rechts, die Paspel liegt dazwischen.



Nähe wieder mit dem Reißverschlussfuß.



Zum Schluß klappe die Nahtzugabe auf eine Seite und steppe die Naht von außen ab. Fertig !!

Ganz viel Freude und Erfolg beim Nähen.

Idee, Schnitt und Anleitung: ©mialuna24.de März 2014

Genähte Einzelstücke dürfen verkauft werden. Beim Verkauf ist die Quelle: „Shiva“ by mialuna24.de & farbenmix.de anzugeben.

(Industrielle) Massenproduktion, Kopie und oder Weitergabe sowie der Tausch des Ebooks oder Teilen daraus sind untersagt. Für Fehler in der Anleitung kann keine Haftung übernommen werden .

Bei Fragen, Anregungen oder Kritik könnt Ihr mich unter info@mialuna24.de kontaktieren.