

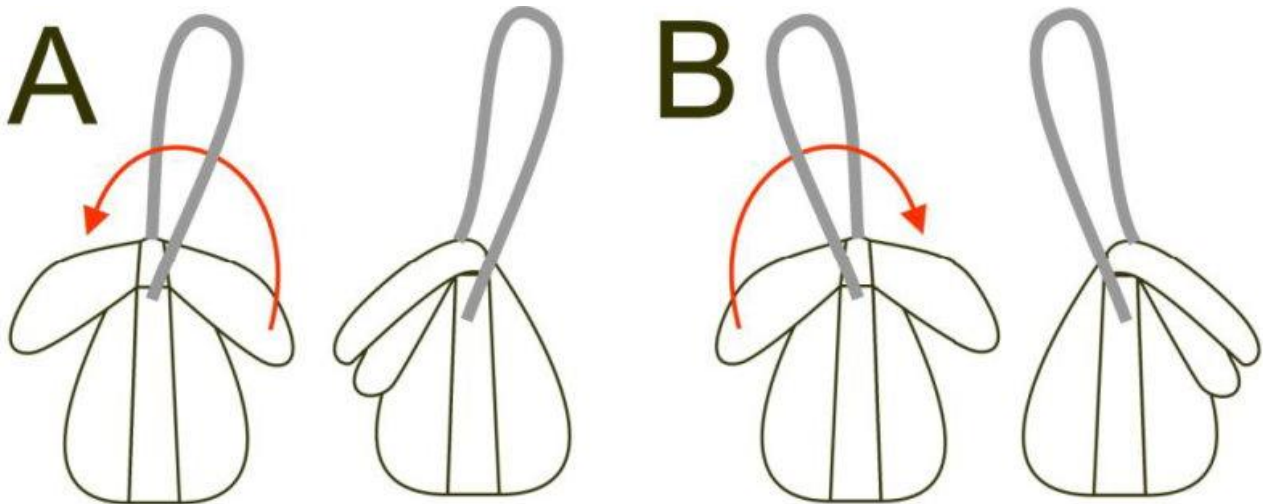
URSHULT- Doppeldecker Tasche

DIE Tasche mit vielen Gesichtern...

fröhlich, peppig, stylisch oder ganz schlicht, Stoffmix, Farbenmix oder Stilmix.
 Oder in der kleinen Ausführung als ideale Kindergartentasche, da die Kleinen nicht mit lästigen
 Verschlüssen zu kämpfen haben.
 Schnell habt Ihr den Dreh raus!

Die zwei Taschenklappen einfach unterschiedlich gestalten und durch das Umklappen verwandelt
 sich die Tasche im Handumdrehen.

Vormittags fetzig zum Shoppen, nachmittags edel zum Geburtstag, oder jede Minute
 anders... ..IHR bestimmt den Rhythmus und der Inhalt ist immer gut geschützt.
 Da der unter Teil der „inneren“ Taschenklappe zu sehen ist, kann dieser natürlich auch noch schön
 gestaltet werden.



URSHULT hat jeweils eine Klappe auf jeder Seite. Durch das unterschiedliche
 Umklappen können so zwei komplett verschiedene Taschendesigns entstehen. Ganz Pfiffige nähern
 sich ein Wendemodell und haben auf diese Weise gleich vier Designs zur Auswahl.

Die Tasche ist super easy zu nähen, braucht keinen extra Verschluss und ist so ein echtes
 Anfängermodell.

Mit ein bisschen Näherfahrung erhält die Tasche innen und/oder außen ein zusätzliches Fach mit
 oder ohne Reißverschluss.

Die große URSHULT ist ca. 40 cm x 30 cm, die kleine URSHULT ist ca. 27 cm x 22 cm groß.
 Durch einen verstellbaren Gurt bleibt sie in der Länge variabel und kann mal gerade, mal quer
 getragen werden.

**Vor dem Nähen die Anleitung bitte einmal bis zum Ende durchlesen und insbesondere dabei gut
 überlegen wie die Taschenklappen gestaltet werden sollen und welche Seite später von wo
 gesehen wird!**

Material

	Große URSHULT	Kleine URSHULT
Außenstoff (1,40 cm breit)	90 cm	50 cm
Innenstoff (1,40 cm breit)	90 cm	50 cm
Stoff für Träger oder fertiges Gurtband	150 cm x 10 cm 150 cm	120 cm x 8 cm 120 cm
Optional Reißverschluss (Endlosreißverschluss)	28 cm	20 cm
Optional Magnetverschluss	1	1
Volumenvlies/Vlieseline (bei dünnen Stoffen)	100 x 75 cm (inkl. Träger)	100 cm x 40 cm (inkl. Träger)
D-Ring und Gurtversteller	je 1x	je 1x
Sonstiges	Webband zum Abdecken des Reißverschlusses, Schrägband zum Kanteneinfassen der Innen-/Außentasche	

HINWEIS: für das Wendemodell wird **nur** Außenstoff verwendet. Weiterhin werden **zwei D-Ringe** und **zwei Karabinerhaken** für den Gurt benötigt.

Dünne Stoffe sollten mit Volumenvlies (H630/H640) oder Vlieseline (H180/H250) verstärkt werden, so bekommt die Tasche einen schönen Stand.

Schnitteilliste „große URSHULT“:

1 – Taschenhauptteil	2x Außenstoff, 2x Innenstoff, (2x Volumenvlies)
2 – Taschenklappe	4x Außenstoff, (2x Volumenvlies)
3 – Seitenstreifen	1x Außenstoff, 1x Innenstoff
4 – Außen-/Innentasche	optional 1x bis 4x je nach Position aus Außen- oder Innenstoff
5 – Reißverschlussendstück	optional 2x bis 8x je nach Position aus Außen- oder Innenstoff

Wird kein fertiges Gurtband verwendet muss ein Träger auf Maß zugeschnitten werden:
150 cm x 10 cm **inkl. Nahtzugabe**, 1 x aus Außenstoff und optional aus Volumenvlies/Vlieseline

Schnitteilliste „kleine URSHULT“:

6 – Taschenhauptteil	2x Außenstoff, 2x Innenstoff, (2x Volumenvlies)
7 – Taschenklappe	4x Außenstoff, (2x Volumenvlies)
8 – Seitenstreifen	1x Außenstoff, 1x Innenstoff
9 – Außen-/Innentasche	optional 1x bis 4x je nach Position aus Außen- oder Innenstoff
5 – Reißverschlussendstück	optional 2x bis 8x je nach Position aus Außen- oder Innenstoff

Wird kein fertiges Gurtband verwendet muss ein Träger auf Maß zugeschnitten werden:
120 cm x 8 cm **inkl. Nahtzugabe**, 1 x aus Außenstoff und optional aus Volumenvlies/Vlieseline

Nähanleitung

(die große und kleine URSHULT werden auf die gleiche Weise genäht!)



Alle Teile laut Schnitteilliste zuschneiden. Die Nahtzugabe ist in allen Teilen enthalten.



Bei dünnen Stoffen die beiden Taschenhauptteile, zwei der später **gegenüberliegenden** Taschenklappen, den Seitenstreifen und falls kein Gurtband verwendet wird den Taschenträger mit Volumenvlies/Vlieseline verstärken.



Die Taschenklappen nach Wunsch verzieren, dabei gut überlegen, welche Taschenklappe später oben auf liegen wird. Die jeweils unten liegenden Taschenklappen sollten nur im unteren Bereich verziert werden.

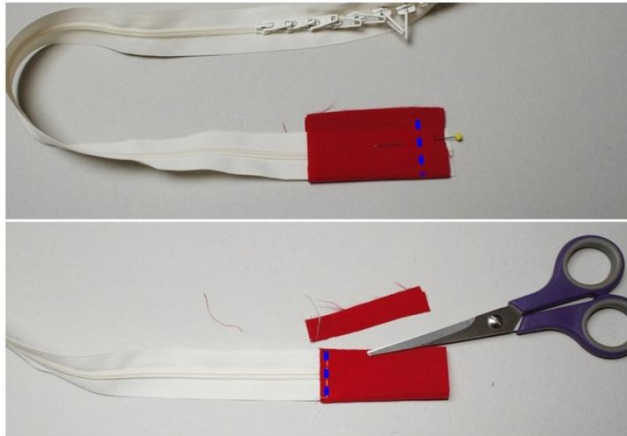
Die im Bild mit Pfeilen markierten Taschenklappen



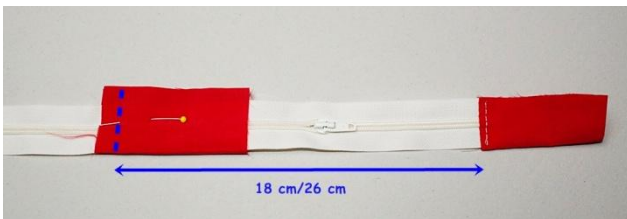
...rechts auf rechts legen und zusammennähen. Nahtzugabe an den abgerundeten Ecken etwas zurückschneiden.



Taschenklappen durch die offene Kante auf rechts wenden, Naht schön herausarbeiten und absteppen.



Optional für die zusätzliche Innen-/Außentasche: Ein Reißverschlussendstück rechts auf rechts um das Ende des Reißverschlusses herum legen und festnähen. Endstück links auf links ziehen, evtl. die Kante auf Reißverschlussbreite begradigen und die Naht absteppen.

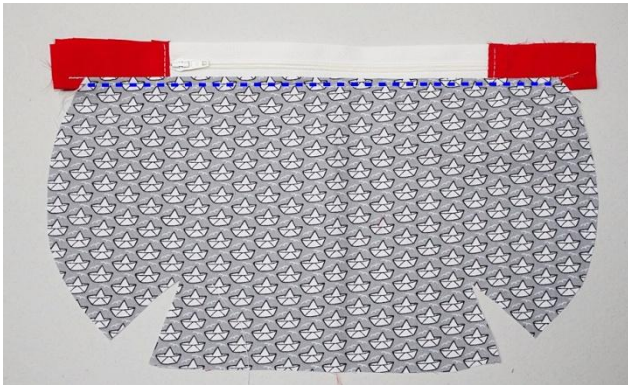


Zipper in die Mitte des Reißverschlusses ziehen und das andere Ende auf die gleiche Weise einfassen. Die beiden Nähte liegen dabei 18 cm (kleine URSHULT) bzw. 26 cm (große URSHULT) auseinander.

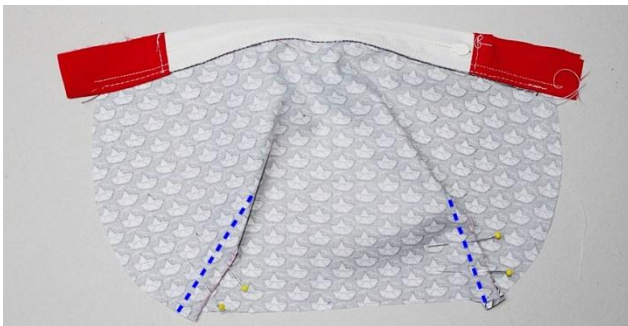
Auf die gleiche Weise lässt sich auch ein fertiger Reißverschluss einfassen.



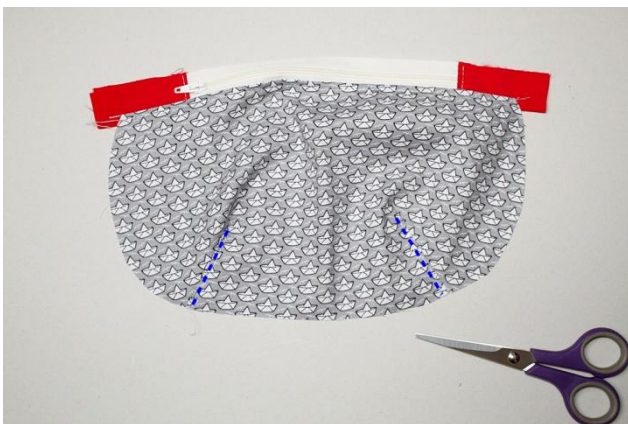
Kante der Innen-/Außentasche versäubern, die Kante des Reißverschlusses mit Stylefix bekleben und rechts auf rechts an die Kante kleben (oder stecken). Die Zähnchen zeigen dabei zum Stoff, die Kante des Reißverschlusses schließt mit der Taschenkante ab. Reißverschluss festnähen, dazu Reißverschlussfuß benutzen oder die Nadel ganz nach links stellen.



Nahtzugabe nach unten klappen und absteppen.



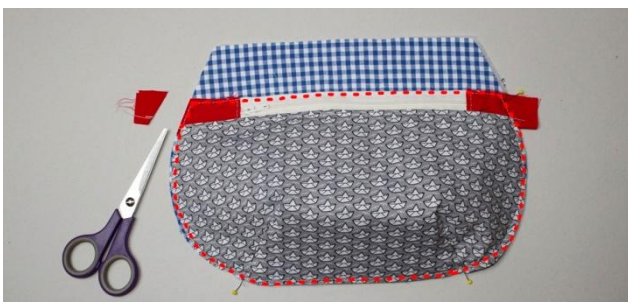
Abnäher rechts auf rechts legen und nähen.



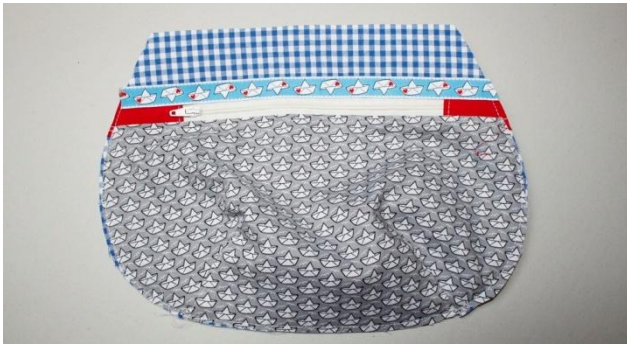
Nahtzugaben zur Mitte legen und absteppen.



Bei den Taschenhauptteilen die Abnäher rechts auf rechts legen und nähen, hier jedoch die Abnäher diesmal nach außen legen und absteppen



Innen-/Außentasche auf ein Taschenhauptteil legen und rundherum knappkantig festnähen. Evtl. überstehende Endstücke im Kantenverlauf einkürzen.



Die obere Reißverschlusskante mit Webband überdecken und Webband aufnähen.



Alternativ kann die Innen-/Außentasche auch ohne Reißverschluss gearbeitet werden. Dazu die gerade Kante dekorativ mit einem Schrägband versäubern.
Eine Anleitung zum Verarbeiten von Schrägband ist [HIER](#) zu finden.

Auch hier die Abnäher wie bereits beschrieben arbeiten.



Innen-/Außentasche auf ein Taschenhauptteil legen und rundherum knappkantig auf der Nahtzugabe des Taschenhauptteils festnähen.



Am Seitenstreifen und Taschenhauptteil aus Innenstoff unten jeweils die Mitte markieren und den Seitenstreifen von der Mitte ausgehend rechts auf rechts an das Taschenhauptteil stecken und festnähen.



Zweites Taschenhauptteil auf die gleiche Weise festnähen, dabei jedoch im unteren Bereich eine Wendeöffnung lassen.



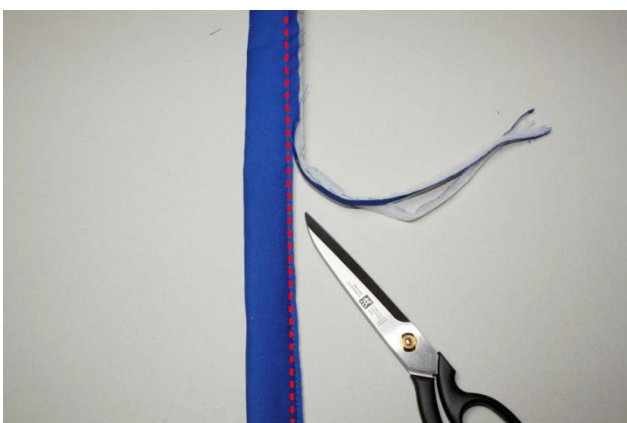
Optional am Taschenbeutel aus Futterstoff an der oberen Kante mittig einen Magnetknopf befestigen. Dieser sollte ca. 2,5 cm unterhalb der oberen Kante liegen.



Die Taschenhauptteile aus Außenstoff auf die gleiche Weise mit dem Seitenstreifen verbinden, die Wendeöffnung entfällt dabei.



Falls kein fertiges Gurtband verwendet wird, den Träger links auf links falten und zusammennähen.



Nahtzugabe knapp zurückschneiden



Naht mit einem Webband abdecken und Webband festnähen, der Träger wird auf diese Weise zweimal durchgesteppt...daher Farbe des Unterfadens beachten!



Vom Gurtband/Träger 10 cm abschneiden, einen D-Ring auffädeln, Gurt/Träger doppelt legen, an eine Seite mittig auf den Seitenstreifen legen und auf der Nahtzugabe feststeppen.



Das andere Ende des Trägers an die andere Seite des Seitenstreifens stecken und knapp feststeppen. Die Seite mit dem Webband zeigt dabei zur Tasche.



Eine Taschenklappe an die eine Seite des Taschenbeutels stecken. Die großflächig verzierte Seite zeigt dabei zum Taschenbeutel.



Die andere Taschenklappe an die gegenüber liegende Seite stecken. Auch hier zeigt die großflächig verzierte Seite zum Taschenbeutel.



Zur Sicherheit die Taschenklappen einmal jeweils herum klappen um zu überprüfen, dass alles seine Richtigkeit hat. Taschenklappen wieder zurück klappen.



Innere und äußere Tasche rechts auf rechts ineinander schieben. Die Taschenklappen und die Trägerenden befinden sich **zwischen** Innen- und Außentasche!



Innere und äußere Tasche passgenau aufeinander stecken, die Nähte treffen dabei aufeinander. Nahtzugabe dabei auseinander legen. Die Kante einmal rundherum nähen.



Tasche durch die Wendeöffnung wenden, Taschenklappen nach oben ziehen, Innentasche in die Außentasche stecken und die Naht einmal rundherum schön flach bügeln.



Die obere Kante einmal rundherum absteppen, dabei darauf achten, dass sich keine Fältchen bilden.





Inneren Taschenbeutel aus der Tasche herausziehen und die Wendeöffnung schließen.



Offenes Gurtende durch den Gurtversteller fädeln, um den Steg herumklappen und mit mehreren Nähten sichern.



Ein Stückchen Webband mit Stylefix um die Nahtstelle kleben und mit einem Rechteck festnähen.



FERTIG ist die URSHULT mit zwei Gesichtern!!!

Nähanleitung URSHULT als Wendemodell

Wird URSHULT als Wendemodell genäht, so bekommt die Tasche „vier“ Gesichter. Die Nähweise ist annähernd gleich wie oben beschrieben, allerdings sollte **vor** dem Nähen gut überlegt werden wie die Tasche am Ende aussehen soll. Welche Taschenklappe soll wann, wo, wie erscheinen und zu welchem Taschenhauptteil harmonieren? Hilfreich ist dazu die beiliegende Skizze, in die die gewünschten Stoffe eingeklebt oder gezeichnet werden können, so wie das entsprechende Nummerieren der Teile .



Alle Teile laut Schnitteilliste zuschneiden. Die Nahtzugabe ist in allen Teilen enthalten. Die Taschenhauptteile können, genau wie bei dem nicht wendbaren Modell, ebenso wie die Taschenklappen aus vier unterschiedlichen Stoffen zugeschnitten werden.



Bei dünnen Stoffen die beiden zusammengehörenden Taschenhauptteile (Stoff 1 und 2), zwei der später **gegenüberliegenden** Taschenklappen (Klappe 1 und 4), den Seitenstreifen und falls kein Gurtband verwendet wird den Taschenträger mit Volumenvlies/Vlieseline verstärken.



Taschenklappen nach Wunsch verzieren. Bei großflächigen Applikationen/Stickereien sollte dabei nur die obere Hälfte der Klappe verziert werden, da sie sonst bei gewendeter Tragweise nur teilweise unter der oben liegenden Taschenklappe zu sehen sind.

Taschenklappe 1 rechts auf rechts mit Taschenklappe 3 zusammennähen.

Taschenklappe 2 rechts auf rechts mit Taschenklappe 4 zusammennähen.



Wie beim einfachen Modell optional die Taschenhauptteile mit aufgesetzter Tasche, mit oder ohne Reißverschluss versehen



Die Seitenstreifen wie oben beschrieben an die Taschenhauptteile nähen. Dabei jedoch **keine** Wendeöffnung lassen.

Falls kein fertiges Gurtband verwendet wird, einen Träger nähen (siehe oben).

Vom Träger/Gurtband zweimal 10 cm abschneiden, einen D-Ring aufschieben, umklappen und rechts und links mittig an den Seitenstreifen nähen.



Spätestens jetzt alle Taschenklappen und Taschenhauptteile mit nummerierten Zetteln laut Skizze versehen.



Taschenklappe 2/4 an die Seite des Taschenhauptteils aus Stoff 1 stecken. Taschenklappe 4 zeigt dabei zum Taschenbeutel.

Taschenklappe 1/3 an die Seite des Taschenhauptteils aus Stoff 2 stecken. Taschenklappe 1 zeigt dabei zum Taschenbeutel.



Taschenklappen knapp auf der Nahtzugabe festnähen.

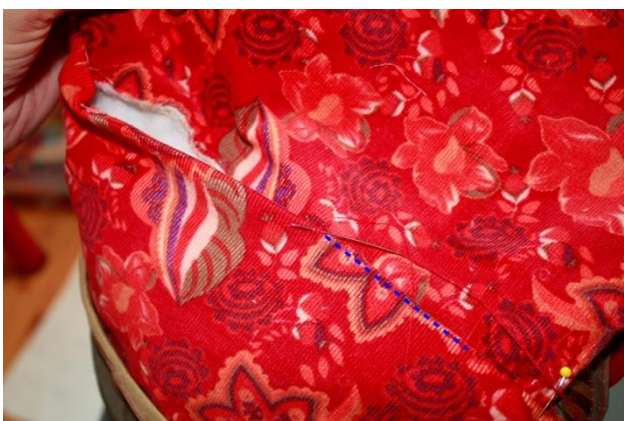
Damit die Taschenklappen auch farblich auf die Taschenhauptteile aus Stoff 3 und 4 abgestimmt sind ist weiterhin darauf zu achten, dass:

Taschenhauptteil aus Stoff 1 beim ineinander schieben der beiden Taschenbeutel rechts auf rechts auf Taschenhauptteil aus Stoff 4 liegt.



Die beiden Taschenbeutel rechts auf rechts ineinander schieben. Die Taschenklappen und die Trägerenden befinden sich **zwischen** Innen- und Außentasche!

Taschenbeutel passgenau aufeinander stecken, die Nähte treffen dabei aufeinander. Nahtzugabe dabei auseinander legen. Die Kante einmal rundherum nähen, dabei an einer Seite eine ca. 15 cm große Wendeöffnung lassen.



Tasche durch die Wendeöffnung auf rechts wenden.

Wendeöffnung von Hand schließen oder mit Stylefix ordentlich zusammenkleben.



Taschenklappen nach oben ziehen, Innentasche in die Außentasche stecken und die Naht schön flach bügeln.

Die obere Kante einmal rundherum absteppen, dabei darauf achten, dass sich keine Fältchen bilden. Sollte die Wendeöffnung nicht von Hand genäht worden sein, so wird sie bei diesem Schritt geschlossen.



FERTIG ist die Wende URSHULT mit den vier Gesichtern!

Beim Wenden der Tasche muss der Träger einmal anders herum an die D-Ringe geklippt werden. Sollte der Träger nicht optimal zur anderen Taschenseite passen, so lässt sich der Träger auch beliebig austauschen.